

Oostelijk Havengebied Amsterdam

# Showroom van hergebruik



Het Oostelijk Havengebied in Amsterdam: een staalkaart van toparchitectuur en geraffineerde stedenbouwkundige vernieuwing. Maar ook een gebied waar oude havengebouwen op grote schaal een herbestemming vonden. Zoals het Lloyd Hotel, magnifiek middelpunt van een vrijwel geheel behouden gebleven bedrijfscomplex van een grote vooroorlogse rederij. Welke waarde heeft herbestemming voor een gemeente? En wat komt er allemaal kijken bij zo'n restauratieproject? Verkenningen in hergebruik, deel I.

Het Oostelijk Havengebied bestaat bijna helemaal uit tussen 1874 en 1927 aangelegde kunstmatige schiereilanden. De Amsterdamse haven was aan uitbreiding toe, omdat de zeeschepen steeds groter werden en de bestaande havens door aanleg van spoorlijnen naar het Centraal Station slecht bereikbaar waren geworden. De belangrijkste gebruikers van de nieuwe terreinen waren de grote rederijen die geregelde lijndiensten op onder meer Indonesië, Suriname en de Verenigde Staten onderhielden. Tussen de wereldoorlogen beleefde de haven zijn grote bloei. Het gebied kwam de oorlog betrekkelijk ongeschonden door en langzaam kwam er weer leven in het havenbedrijf. De eerste troepen-transportschepen op weg naar de politionele acties in Nederlands-Indië vertrokken van hier. Foto's uit de naoorlogse periode tonen Nederlandse emigranten die in Amerika een beter bestaan zochten. Maar het verval trad onontkoombaar in, toen de meeste lijndiensten wegvielen, en het stukgoedertransport plaats

*Voorzijde Lloydhotel met zijvleugel.  
Foto's Visual Text, Amsterdam.*



Java-eiland in aanbouw, 1995.

maakte voor container- en bulktransport, waarvoor aan de westkant van Amsterdam een havengebied ingericht werd. De passagiersvaart maakte geleidelijk plaats voor de veel snellere luchtvaart.

#### Tussenlaag

Tussen neergang en de huidige herinrichting bood het gebied huisvesting aan kunstenaars en stadsnomaden in de gekraakte gebouwen. Het was, zoals Geert Mak het in een prachtig essay noemt, een woest Wonderland. Een korte tussenlaag in de geschiedenis van het gebied, die niettemin van groot belang is gebleken voor de herbestemming. De bewoning van de oude havengebouwen vertraagde de sloopplannen.

Juist in die tijd kenterden de opvattingen over het belang van het industrieel erfgoed. Door hun gerekte bestaan konden de havengebouwen ervan meeprofitieren. Nu herken je de invloed van de eerste bewoners nog aan de culturele bestemming van veel gebouwen en de vele artistieke bedrijven in het gebied. Want



Voormalig hoofdkantoor van de Koninklijke Nederlandsche Lloyd (1917).

kunst trekt kunst: langs de IJ-oeveren is een cultuurgordel aan het ontstaan. Het Oostelijk Havengebied is nu een geheel nieuwe stadswijk met verspreid door het gebied, als bakens van de tijd, de gerenoveerde havengebouwen. Ze kregen een nieuwe functie, voor horeca, bewoning, bedrijfsruimten en ateliers, als school of compleet buurtwinkelcentrum. Het OHG beleeft zijn tweede bloei-periode. Het wordt jaarlijks door tienduizenden toeristen bezocht. Ook Amsterdammers zelf nemen steeds vaker een kijkje in deze bijzondere wijk in het water. En dan nog loopt het gebied een maal per vijf jaar vol met miljoenen bezoekers aan Sail, een zinderende totaalshow van alles wat vaart. Het Oostelijk Havengebied blijkt van grote economische waarde voor recreatie en toerisme. En dat heeft alles te maken met hergebruik en herbestemming.

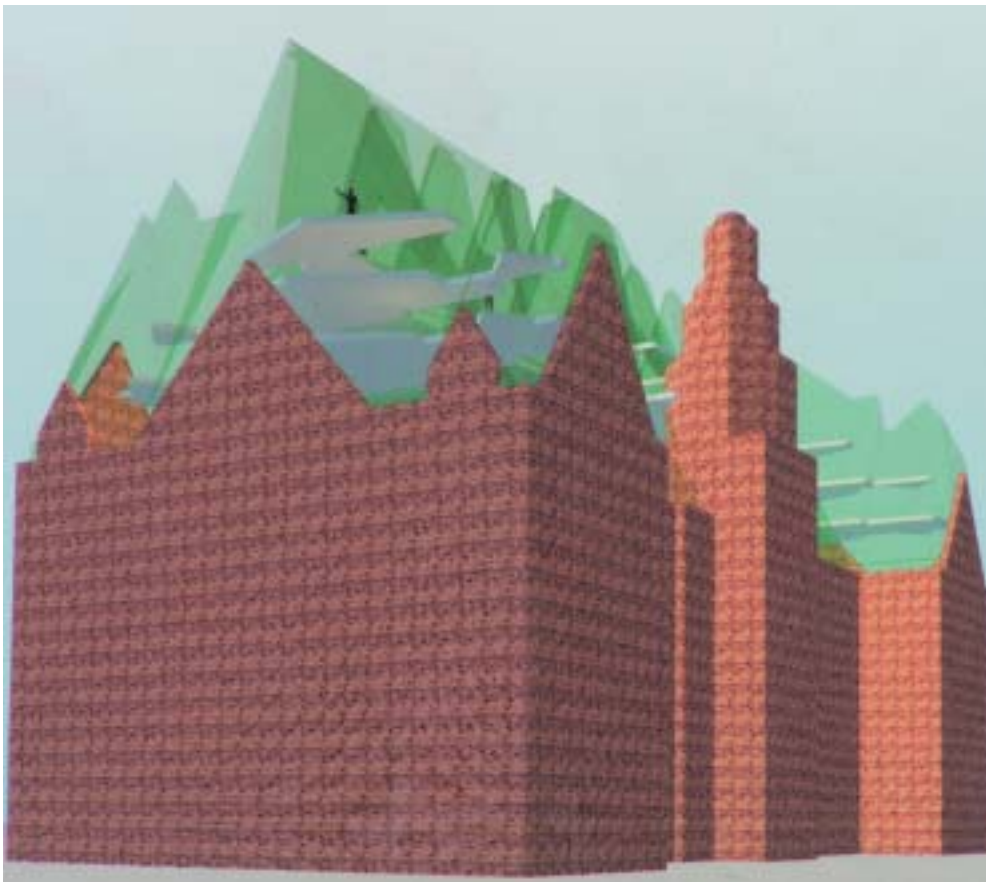


Ontsmettingsgebouw (1923) naast het Lloyd Hotel.

#### Het oude Lloyd Hotel

Het magnifieke Lloyd Hotel (1921) aan de Oostelijke Handelskade is door Evert Breman ontworpen in een mengstijl met art deco en Hollandse renaissance elementen. In het decoratieve metselwerk zie je de invloed van de Amsterdamse School. Het Lloyd Hotel was het middelpunt van een complex woningen en bedrijfsgebouwen van de Koninklijke Nederlandsche Lloyd, in de haven kortweg 'de Zuid' genoemd naar zijn oorspronkelijke naam: Zuid-Amerika Lijn. Het hotel was gebouwd als onderkomen voor landverhuizers die vanuit Oost-Europa met hun hele hebben en houden, soms zelfs met vee, op weg gingen naar Brazilië en Argentinië. Het was een ongekend grootschalige onderneming. Het Lloyd kon negenhonderd reizigers herbergen, had op de begane grond een hoge eetzaal voor 350 personen, aparte slaapzalen voor mannen en vrouwen, en in de zijvleugel waren gezinsverblijven. Verder een winkel, een hospitaaltje, een conversatiezaal en een apart eetzaaltje van 52 plaatsen met een keuken die kosjer voedsel bereidde voor Joodse reizigers. In 1923 kwam het aangebouwde Ontsmettingsgebouw gereed, waar zojuist aangekomen reizigers ontluisd werden en op ziekten gecontroleerd. Na keuring mochten ze via een ondergrondse gang doorsteken naar het hotel. Dit was hun laatste verblijf in Europa. Wie niet door de keuring kwam, werd zonder pardon teruggestuurd. Tijdens de oorlog werd het hotel door de Duitsers als gevangenis gebruikt, na de oorlog werden er collaborateurs en NSB'ers ondergebracht, en later, van 1964 tot 1989, was het de bekendste Amsterdamse jeugdgevangenis. Waarna het tot de verbouwing kunstenaars huisvestte. De meeste Lloyd-gebouwen aan de zuidkant van de Handelskade, alle ontworpen door Breman, zijn bewaard gebleven en vormen nu een uniek ensemble bedrijfsgebouwen van een grote vooroorlogse rederij. Naast hotel en ontsmettingsgebouw – nu restaurant annex galerie – zijn dat bedrijfs-woningen en personeelsonderkomens, het Lloyd-hoofdkantoor, en het voormalige personeelskoffiehuis – nu restaurant en theater KHL. Direct aan de kade werd de grote opslagloods Brazilië verbouwd tot een buurtwinkelcentrum.





*Oorspronkelijk ontwerp met diamantachtig dak en plateaus, een grillige glazen vorm met duidelijke zichtlijnen vanaf straatniveau, ingetekend op cascostructuur voorzijde Lloyd Hotel.*

### Blauw is groen

Die herbestemming betreft op de eerste plaats de oude havenstructuur. Het OHG bestaat daardoor nog steeds uit langgerekte kades, schiereilanden die nu door nieuwe, veelal stoere bruggen – verwijzing naar het havenverleden – met elkaar verbonden zijn. Lange tijd heeft het ernaar uitgezien dat de kadestructuur zou verdwijnen. Oude plannen voorzagen in demping van de havenbekkens om grond voor woningbouw en bijhorende voorzieningen, zoals groenruimte, te winnen. Voor de kust van het Java-eiland zou in het IJ zelfs een geheel nieuw eiland verrijzen. De verlossing kwam tijdens een lange sessie, herinnert stedenbouwkundige Ton Schaap zich uit die tijd, toen een van de planologen, gebogen over plattegronden waarop water met blauw en parken met groen waren ingekleurd, uitriep: ‘blauw is groen.’ Eureka, de formule voor het stedenbouwkundig hergebruik van de havenstructuur was gevonden. Water zou de ruimtegevende functie tussen de woningen gaan vervullen en als kijkgroen worden opgevat. Amsterdam kon afscheid nemen van de strokenbouw uit de naoorlogse stadsuitbreidingen. Het effect van de behouden havensstructuur en havengebouwen op de beleving van het gebied is enorm. Als poort naar de *tempo doeloe* van Amsterdam, de verzonken wereld van de haven die nog net niet voor altijd in de geschiedenis is weggeleden. Maar ook indirect is het effect voelbaar. De ruimtelijkheid van de havenbekkens intensiveert de beleving van de elementen. Overal is ruim uitzicht over het water, schuimend of juist zilverachtig verstild als een ijsvlakte. Boven het wateroppervlak, nooit verborgen achter een straatgevel, de Hollandse lucht. Met stormwolken als bij Ruysdael, roze oplichtende wolkjes als bij de jonge Mondriaan of een explosie van geel licht als bij Turner. Het Oostelijk Havengebied is, met andere woorden, geschapen voor wat in de marketingwereld ‘belevingseconomie’ wordt genoemd. Voor managers van reisorganisaties en de vrijetijdsindustrie is het hier kicken. Ze hebben het Oostelijk Havengebied met graagte omarmd, wat hier en daar al geleid heeft tot een Begijnhof-effect: protest van bewoners tegen busladingen toeristen. Het illustreert allemaal wat staatssecretaris Medy van der Laan op een bijeenkomst in de Amsterdamse Balie zei en tot hoeksteen van haar beleid maakt: cultuur heeft economische waarde, laat het bedrijfsleven erin investeren.



*Restaurant Snel, Lloyd Hotel. Rob 't Hart Fotografie.*

## Prijsvraag

Een voorbeeld van die meerwaarde is het Lloyd Hotel. Vorige maand werd het gerestaureerde hotel officieel geopend – feestelijk besluit van een herbestemmingsproject dat al met al acht jaar duurde. ‘Een extreem lange tijd,’ beaamt directeur Otto Nan, een van de initiatiefnemers van de restauratie. ‘Wij waren projectontwikkelaars zonder geld, dus we moesten het proces zien te financieren en tegelijkertijd toch een soort zeggenschap behouden. We hadden geen hotelervaring, geen grote keten achter ons en het was een heel nieuw concept, waar banken en financiers huiverig voor zijn. Dat was gewoon lastig.’

Otto Nan, toen nog student kunstgeschiedenis, en medeinitiatiefneemster Suzanne Oxenaar kwamen uit de wilde cultuurwereld van het Oostelijk Havengebied, een wereld met lef. Toen de gemeente een prijsvraag voor herbestemming van het Lloyd Hotel uitschreef, ontstond het idee van een hotel annex ‘culturele ambassade’. ‘De euro zat er aan te komen, grenzen verdwenen en cultuur werd het onderscheidend vermogen van een land,’ legt Nan uit. De culturele ambassade zou bezoekers doorverwijzen naar Amsterdamse cultuurvoorzieningen en kunstenaars verder helpen, bijvoorbeeld met contacten of een tentoonstelling. Een enquête onder cultuurinstellingen leverde veel steun op voor het idee. Van twaalf inzendingen op de prijsvraag – ook de Van der Valk keten had ingeschreven – haalden Nan en Oxenaar de opdracht binnen. Het tweetal kreeg versterking van culinair specialist Liesbeth Mijnlief en jurist Gerrit Groen.

## Verbouwing

Bij de restauratie was behoud van de structuur van het gebouw – een H-vorm met een breed middenstuk en twee kortere zijvleugels – het uitgangspunt. Alleen voor vides werd in het oorspronkelijk houten dak glas aangebracht. En oorspronkelijk was er aan de oostzijde een stenen trap, net als aan de westzijde. Nan: ‘Je moet dan beslissen: ga je zo’n trap precies nabouwen of niet. Wij hebben gekozen voor een zwevende, stalen trap van dezelfde grootte, ook omdat er leidingen langs het gebouw lopen.’ Het Lloyd Hotel ziet er van buiten dus uit als op oude foto’s. Maar dat had makkelijk anders kunnen uitpakken. Nan en Oxenaar stond ‘spannende architectuur’ voor ogen. MVRDV uit Rotterdam werden uitgekozen om een eigentijds beeld te geven aan de architectuur. ‘Ze kwamen op het idee om het dak eraf te lichten en door een soort diamantachtige ‘hoed’ te vervangen. We kregen direct het advies van monumentenzorg: dat gaat waarschijnlijk niet door, want allerlei partijen zullen bezwaar maken en dan ben je zeker vier jaar verder voor je kunt bouwen. We zijn daar gelijk in meegegaan. Maar eigenlijk is het jammer. Want is



*Voormalig douanekantoor, postmodern gerenoveerd, nu kinderdagverblijf Oeroeboeroe op Enterpot-West (Sjoerd Soeters, 1997).*

natuurlijk moet je dingen zorgvuldig conserveren, maar het is ook goed als een stad leeft. Dat vind ik zo mooi in Rome, al die verschillende stijlen die op en door elkaar heen lopen. Dat was hier volgens mij ook heel spannend geweest.’

## Interieur

De vernieuwing zit nu vooral aan de binnenkant. Het hotel moest worden in hergericht voor de meer individualistisch ingestelde toerist van deze tijd. Er zijn nu 120 kamers, de bestaande entresol kamertjes zijn gerestaureerd, zo ook de mooie gangen met tongewelven. De ‘naargeestige, een beetje Papillonachtige sfeer’ moest verdwijnen. Aan de achterzijde kwamen twee grote vides, waardoor licht het gebouw in komt. Daar zijn ook via trappen ontsloten grote platforms voor activiteiten van de culturele ambassade. Er is een groot publiek gebied ontstaan, met op de begane grond restaurant Snel. Omdat veel oppervlakte verdween, moesten extra vierkante meters worden bijgemaakt. Daarvoor zijn de bestaande entresols aan de voorzijde doorgetrokken in de zijvleugels. ‘Het was eigenlijk constant een gevecht tussen het oude bestaande en het nieuwe actuele. Binnen de kamers hebben architecten en designers ingenieuze ruimtelijke oplossingen bedacht om de architectonische ruimte te versterken. Er zijn speciale badkamers die heel weinig ruimte innemen of juist heel erg aanwezig zijn, zodat ze de kamer ook weer iets bijzonders geven. Soms staat het bed op een verhoging, de glazen douchecabine midden in de kamer.’

## Monumentenzorg

Aan de gerijpte grandeur van het Lloyd Hotel hebben adviezen van Monumentenzorg niet

weinig bijgedragen. Toch kijkt ‘projectontwikkelaar’ Nan met gemengde gevoelens terug op de samenwerking met Monumentenzorg. Dat heeft, zegt hij, te maken met een wisseling van de wacht bij de dienst. De contactpersoon met een ‘rekkelijke’ opvatting over restauratie – je mag vanaf de buitenzijde best zien dat aan de binnenzijde nieuw gebruik onstaat – werd opgevolgd door een iemand met ‘precieze’ opvattingen – als het even kan, moet alles bij het oude blijven.

Concreet: de aansporing om in de raampartijen duidelijker de nieuwe functie tot uiting te laten komen, werd vervangen door het gebod de oorspronkelijke latjes in de ruiten te restaureren en enkelzijdig glas te gebruiken. Doorbraken in de lambrisering moesten worden teruggedraaid, een trappenhuis dat niet voldeed aan brandveiligheidseisen mocht niet tot kamer worden omgebouwd. Otto Nan: ‘Wij wilden ook geen airconditioning in alle kamers, maar open ramen. Van Bouw- en Woningtoezicht moet er dan beveiliging komen. Die wilden wij aan de buitenzijde plaats, zodat de ramen open konden. Mocht niet Monumentenzorg. Dat soort dingen is om gillend gek van te worden af en toe. Het feit dat wij iemand anders in het project kregen, heeft ons minstens een jaar en dus ook extreem veel geld gekost. Ik heb geen warme gevoelens voor Monumentenzorg, omdat het zo op de persoon hangt. Als er nou algemene richtlijnen waren waaraan je je kunt houden...’

*drs. Ruud van Soest is journalist*

Literatuur: Annet Lubbers. Het Lloyd Hotel. Uitgeverij Bas Lubberhuizen, Amsterdam, 2004.

Een hergebruikroute door het Oostelijk Havengebied via i-mode en gprs-mobieltjes is te volgen op [www.ttmNL.nl](http://www.ttmNL.nl) (zie ook [www.talktomeNL.nl](http://www.talktomeNL.nl)).